

Datganiad y Cwricwlwm Gwaith Ieuenctid ar Gyfer Cymru

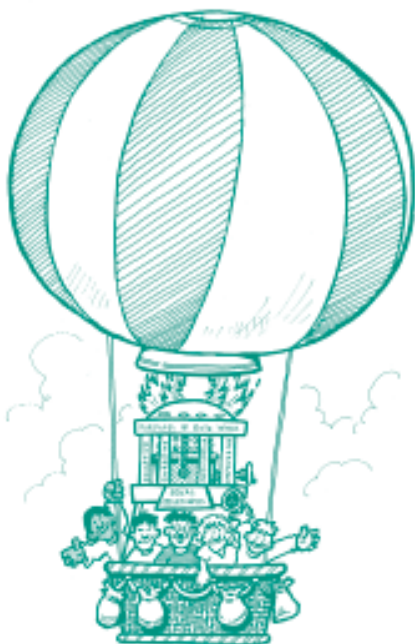


Cyngor Ieuenctid Cymru
Wales Youth Agency



CYNNWYS

Y DATGANIAD CWRICWLWM GWAITH IEUENCTID I GYMRU	3
DIBENION GWAITH IEUENCTID	5
DYLAI'R CYFLEOEDD HYN GAEL EU CYNLLUNIO I HYBU CYDRADDOLDEB I BAWB	8
DARPARU GWAITH IEUENCTID YNG NGHYMRU	9
BLAENORIAETHAU	10
MESUR CYNNYDD AC ASESU CANLYNIADAU	11



© Cyngor Ieuencid Cymru 2002

ISBN 0 901850 05 6

Gellir atgynhychu'r ddogfen hwn yn ei gyfanrwydd neu'n rhannol i ddibebion addysgol anfasnachol cyhyd ag y bo'r holl ddetholiadau a ddyfynnir yn cael eu hatgynhyrchu air am air heb eu cyfaddasu a'u ffynhonnell a'u dyddiad yn cael eu datgan.

Cyngor Ieuencid Cymru
Llys Leslie
Lon y Llyn
Caerffili
CF83 1BQ

Ffôn 029 20 855700
Ffacs 029 20 855701
E-bost wya@wya.org.uk
Gwefan www.wya.org.uk

Syniadau a grewyd gan aelodau Clybiau Ieuencid Hyn Gwasanaethau Ieuencid Sir Caerdydd oedd yr holl gartwnau a darluniau.



Y DATGANIAD CWRICWLWM GWAITH IEUENCTID I GYMRU

Ysgrifennwyd a chymeradwywyd y Datganiad Cwricwlwm Gwaith Ieuenctid i Gymru am y tro cyntaf yn 1992. Adolygwyd ac ailysgrifennwyd y datganiad a ganlyn yn 2001. O hyn allan fe'i hadolygir bob tair blynedd.

Gwasanaethai'r aelodau canlynol ar y gweithgor adolygu:

- Cyngor Gwasanaethau Gwirfoddol Ieuenctid Cymru (CWVYS)
- Cynrychiolwyr Grŵp y Prif Swyddogion
- Cyngor Cynghorol - Cyngor Ieuenctid Cymru
- Grŵp Safonau Addysg a Hyfforddiant (ETS)
- Asiantaethau Hyfforddi Gwaith Ieuenctid a Chymuned
- Llais Ifanc
- Rheolwr Polisi Cwricwlwm - Cyngor Ieuenctid Cymru (a weithredodd fel cyfarwyddiaeth i'r broses adolygu).

Mae Cyngor Ieuenctid Cymru, y Grŵp Prif Swyddogion a CWVYS, y prif grwpiau sy'n gyfrifol am ddarparu gwaith ieuenctid yng Nghymru, wedi cymeradwyo'r Datganiad Cwricwlwm Gwaith Ieuenctid i Gymru.

Gwahoddwyd grwpiau eraill i gymeradwyo'r datganiad ac mae cofnod o'u hymrwymiad a'u bwriad ym meddiant Cyngor Ieuenctid Cymru.

Cafwyd ymgynghori helaeth, ac fe gyflwynwyd sylwadau gan unigolion, grwpiau a sefydliadau i'r gweithgor adolygu eu hystyried. Gwnaed hyn nid yn unig yn achos y cyrff uchod ond hefyd drwy gyfrwng Pigion (Cylchlythyr gwybodaeth gwaith ieuenctid a yrrir at 1300 o weithwyr ieuenctid ar draws Cymru).

Gwahoddwyd sylwadau drwy wefan Cyngor Ieuenctid Cymru hefyd gan rai nad oeddynt ar y rhestrau post neu mewn sesiynau ymgynghori lleol.

Gwahoddwyd sylwadau hefyd gan Estyn ac Uned Bolisi Cynulliad Cenedlaethol Cymru.

Chwefror 2002



Y DATGANIAD CWRICWLWM GWAITH IEUENCTID I GYMRU

Mae'r Datganiad hwn i fod i wneud y canlynol:

- penderfynu prif ddibenion gwaith ieuenctid yng Nghymru
- hysbysu rhai y tu allan i'r gwasanaeth am y dibenion hynny
- creu cyd-ddealltwriaeth ynglŷn â'r dibenion hynny
- darparu fframwaith i ddatblygu ymarfer a phennu blaenoriaethau
- creu moddion i fesir cynnydd tuag at gyflawni'r dibenion hynny.

Nid yw'r Datganiad hwn i fod i wneud y canlynol:

- arwain at greu un cwricwlwm awdurdodol ac anhyblyg a fyddai'n gwastrodi amrywiaeth neu gyfyngu ar flaengaredd.



Goleuwch eich
Dyfodol



DIBENION GWAITH IEUENCTID

Dibenion gwaith ieuencid yng Nghymru yw:

- hybu a hyrwyddo cyfle cyfartal i bob person ifanc fel y gall gyflawni eu potensial fel unigolion grymus ac fel aelodau o grwpiau a chymunedau.
- cefnogi pobl ifanc i ddygymod â newidiadau arwyddocaol yn eu bywydau a'u cynorthwyo i ddeall eu hawliau a'u cyfrifoldebau wrth iddynt ddod yn oedolion.
- annog pobl ifanc i ddatblygu gwybodaeth, dealltwriaeth, agweddau a gwerthoedd a fydd yn eu galluogi i ddefnyddio eu sgiliau, eu hadnodda a'u haser yn bwrpasol.



Mae gwaith ieuentid, drwy gyfrwng ei berthynas wirfoddol â phobl ifanc, yn cynnig cyfleoedd cynhwysol i ddysgu sy'n:

ADDYSGOL

Gan alluogi pobl ifanc i ennill y wybodaeth, dealltwriaeth, agweddau a gwerthoedd angenrheidiol i adnabod, ceisio a dadlau o blaid eu hawliau a'u cyfrifoldebau fel unigolion ac fel aelodau o grwpiau a chymunedau, ar lefel leol, genedlaethol a rhyngwladol.

MYNEGIANNOL

YSn annog ac yn galluogi pobl ifanc i fynegi eu hemosiynau a'u dyheadau drwy gyfleoedd creadigol, chwaraeon a heriadau sy'n codi eu hymwybyddiaeth o'r canlynol:

- hunaniaeth ddiwylliannol
- dwyieithrwydd a gwerth eu mamiaith
- treftadaeth
- parch tuag at amrywiaeth
- dinasyddiaeth a pharch tuag at eraill.



CYFRANOGOL

Lle mae pobl ifanc yn cael eu hannog i rannu cyfrifoldeb ac i ddod yn bartneriaid cydradd, sy'n sylfaenol i'r prosesau dysgu a'r strwythurau penderfyniadau sy'n effeithio ar eu bywydau a'u hamgylcheddau eu hunain ac eraill.

GRYMUSOL

Yn annog ac yn galluogi pobl ifanc i ddeall eu hawliau a'u cyfrifoldebau fel y gallant weithredu ar y materion personol, cymdeithasol a gwleidyddol sy'n effeithio eu bywydau a bywydau pob eraill; fel dinasyddion cyfrifol yn y cymunedau y maent yn perthyn iddynt.



Pobl Ifanc yn gweithio
grda'i gilrdd i
wneud dyfodol glorw

DYLAI'R CYFLEOEDD HYN GAEL EU CYNLLUNIO I HYBU CYDRADDOLDEB I BAWB

Dylent: -

- herio gormes ac anghydraddoldeb
- annog pobl ifanc i dderbyn gwahaniaethau o ran hil, hunaniaeth rywiol, rhyw,anabledd, oedran, crefydd a dosbarth
- cydnabod pwysigrwydd y Gymraeg a'i threftadaeth, ieithoedd eraill, a diwylliannau amrywiol Cymru.





DARPARU GWAITH IEUENCTID YNG NGHYMRU

Darperir gwaith ieuenctid yng Nghymru trwy berthynas wirfoddol rhwng pobl ifanc a gweithwyr ieuenctid yn gweithio yn eu mudiadau eu hunain ac ar y cyd ag eraill er mwyn darparu a/neu hwyluso'r canlynol:

- rhaglenni addysg anffurfiol a strwythuredig sy'n herio'r mudiadau hynny a'r bobl fanc eu hunain i wella eu datblygiad personol, cymdeithaso, a gwleidyddol.
- lleoedd a pherthnasoedd lle y gall pobl ifanc eu mwynhau eu hunain, teimlo'n ddiogel, cael cefnogaeth a gwerthfawrogiad, dysgu bod yn fwy cyfrifol am eu bywydau, ac adnabod a gwrthsefyll y dylanwadau niweidiol a allai effeithio arnynt.
- mynediad i wybodaeth, cyngor, arweiniad a chwnsela perthnasol sy'n cynnwys deall eu hawliau a'u cyfrifoldebau.

Ategir darpariaeth gwaith ieuenctid yng Nghymru gan ymchwil briodol i faterion a thueddiadau sy'n cael effaith neilltuol ar fywydau pobl ifanc. Mae'n bwysig cydweithio â'r asiantaethau a'r gwasanaethau priodol fel y gellir defnyddio eu harbenigedd i'w gwneud yn haws adnabod anghenion, diddordebau, hawliau a chyfrifoldebau pobl ifanc.



BLAENORIAETHAU

- mae'r gwasanaeth ieuencid yn agored i bob person ifanc yn yr ystod oedran penodedig 11-25, on mae'n rhoi blaenoriaeth i'r newid i ddod yn oedolion yn yr ystod oedran.
- gellir penderfynu grwpiau blaenoriaethol ar lefel genedlaethol, leol neu ar lefel mudiadau unigol ac fe ddylai'r rhain gael eu seilio ar egwyddorion sicrhau mynediad a chyfle cyfartal.

DARPARIAETH

- penderfynir y math o ddarpariaeth gwaith ieuencid, y dull a'r gymysgedd ar lefel unedol, leol, genedlaethol ac o fewn mudiadau unigol.
- dylid ystyried sut i sefydlu darpariaeth briodol ar sail angen.

Mae anghenion unigolion yn hollbwysig i'r broses hon, nid yn unig o ran cyflawni canlyniadau polisi cymdeithasol ond hefyd o ran targedu gobeithion a dyheadau.

Gallai'r dulliau darpariaeth gynnwys y canlynol:

- gwaith mewn canolfannau
- canolfannau cwricwlaidd arbenigol
- gwaith didoledig
- gwasanaethau gwybodaeth, cyngor, arweiniad a chwnsela
- darpariaeth deithiol
- gwaith estyn
- prosiectau
- gwaith preswyl
- darpariaeth wedi ei thargedu at grwpiau penodol
- gweithio mewn partneriaeth
- mecanweithiau i ymgynghori â phobl ifanc
- darparu cyfleoedd i wirfoddoli





MESUR CYNNYDD AC ASESU CANLYNIADAU

- dylai'r Datganiad Cwricwlwm Gwaith Ieuenctid i Gymru fod yn sail i feini prawf y cytunwyd arnynt fel y gellir archwilio'r Gwasanaeth Ieuenctid yn fewnol a/neu yn allanol, er mwyn adnabod canlyniadau penodol darpariaeth Gwaith Ieuenctid.
- dylid penderfynu ar y meini prawf hyn ar bob lefel o fewn cyd-destun y ddarpariaeth.
- mae'n ddyletswydd ar bawb sy'n darparu gwaith ieuenctid i bennu dulliau monitro a gwerthuso dilyniant. Dylai Darparwyr/Mudiadau yn y Gwasanaeth Ieuenctid adnabod a rhannu ymarfer da, tra'n ymdrin yr un pryd â phryderon gan gynnig cefnogaeth a hyfforddiant priodol lle bo angen.
- wrth asesu canlyniadau, dylai darparu fod â systemau ar gyfer cynllunio, gwerthuso a monitro'r gwaith ieuenctid sy'n cael ei ddarparu gan adnabod y buddiannau clir i bobl ifanc.



DREAM MACHINE

- dylai darparwyr gymryd i ystyriaeth (hefyd) ganllawiau Cynulliad Cenedlaethol Cymru a fframwaith Estyn ar gyfer arolygu gwasanaethau i bobl ifanc.
- bydd proses barhaus gwerthuso a gweithredu yn arwain at welliannau, yn ei gwneud yn bosibl adnabod arfer da mewn gwaith ieuenctid, ac yn cyfrannu at ddatblygu strategaethau gwaith ieuenctid i'r dyfodol

